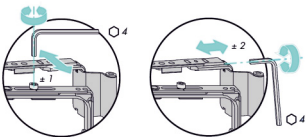


## Možnosti seřizování oken

### Nůžkový závěs

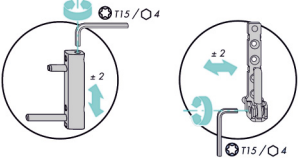
1. Přilíší malý nebo velký přítlak křídla k rámu okna: Imbusovým klíčem č. 4 nastavit excentrický čep.



2. Zvedání nebo spouštění křídla pomocí imbusového klíče č. 4.

### Rohové ložisko

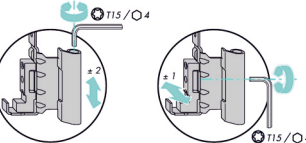
1. Zvedání nebo spouštění křídla pomocí imbusového klíče č. 4 nebo klíče T15.



2. Vodorovné nastavení křídla pomocí imbusového klíče č. 4 nebo klíče T15.

### Rohový pant

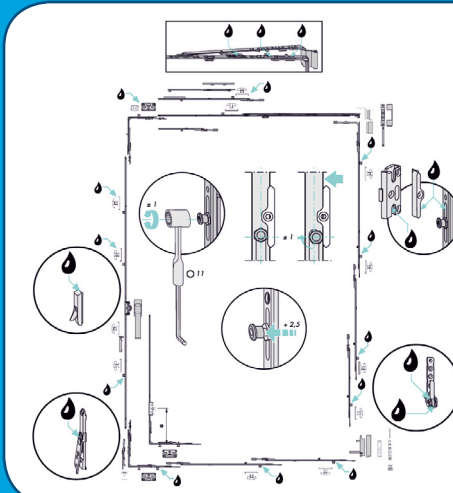
1. Zvedání nebo spouštění křídla pomocí imbusového klíče č. 4 nebo klíče T15.



2. Přítlak křídla nastavit pomocí imbusového klíče č. 4 nebo klíče T15.

## PLASTOVÁ A DŘEVĚNÁ OKNA

## Údržba kování



Výrobce kování doporučuje 1x ročně namazat několika kapkami oleje závěsy a uzávěry (viz schema). Mazací místa kování ošetřete tak, aby olej nestékal po vnějších plochách kování a neznečišťoval povrch výrobku. Přebytky mazivo setřete suchým hadrem. Používejte jen takové čisticí a ošetřovací prostředky, které nenaruší ochranu proti korozi, zcela nevhodné jsou kyselá a pryskyřiči obsahující tuky.

## Údržba a čištění oken a dveří

### PLASTOVÁ, DŘEVĚNÁ, HLINÍKOVÁ OKNA

- Po ukončení stavebních prací je nutné okna (dveře) čistit velmi opatrně, nikdy ne na sucho, ale za vydatného smáčení vodou s malou dávkou mycího prostředku. Zbytky malty nebo jiných tuhých materiálů by mohly vážně poškodit kování a těsnění oken.
- Při běžném čištění oken stačí omýt ulpělý prach vodou s použitím saponátu nebo mýdla.
- Při silnějším znečištění od olejových skvrn můžete použít lihový čisticí prostředek.
- Nikdy na okna a dveře nepoužívejte abrazivní materiály (písky apod.). Nepoužívejte ani technické prostředky jako rozpouštědla (benzín, aceton), zásadité výrobky (např. na bázi čpavku), kyselé výrobky (na bázi kyseliny sírové apod.), ředidla a jiné agresivní látky, které by mohly způsobit neopravitelné poškození povrchu profilu. Nepoužívejte ani takové pomůcky, které mohou okna poškrábat, například brusný papír a drátěnky.
- Před příchodem zimy lehce potřete gumové těsnění glycerinem.
- Pravidelným ošetřováním (mazací tuk, olej) jednotlivých dílů kování zachováte jejich lehký chod a zároveň chráníte kování před předčasným opotřebením. Mazací body jsou uvedeny na následující straně.
- Ochranné fólie je třeba z plastových a hliníkových profilů odstranit do 3 měsíců od dodání výrobku.

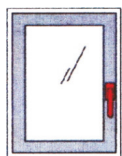
### DŘEVĚNÁ OKNA (Dodatek)

Při zednických pracích zakryjte povrch dřevěných eurooken pouze lepicí páskou, která je UV trvalá a která se současně snáší s vodou ředitelnými akrylátovými laky, např. TESA 4438 nebo TESA 4838. Ochranné lepicí pásy je třeba odstranit do 2 měsíců od nalepení. Dřevěná eurookna jsou opatřena vysoce elastickou silnovrstvou lazou, která respektuje vlastnosti dřeva. Pro udržení dlouhé životnosti je nutno minimálně 2x ročně (jaro, podzim) povrch dřevěných částí ošetřit pomocí ochranného prostředku TEKNOS 901.

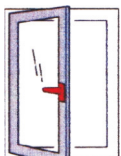
#### Návod k použití:

Nejdříve očistěte povrch okna vlažnou mýdlovou vodou a po uschnutí povrchu rovnoměrně aplikujte prostředek TEKNOS 901 pomocí houbičky či měkkého hadříku na povrch rámu a křídla. Po jeho použití se doplní do povrchových vrstev povětrnostní degradované látky, zacelí se mikrotrhlínky a vytvoří se ochranný povrchový film. Toto ošetření je možno provést v rozsahu teplot vzduchu a ošetřovaného povrchu 5 °C až 20 °C. Doba schnutí povrchu je okolo 20 minut. Po ošetření povrchu přípravkem TEKNOS 901 je možno při nutnosti renovace povrchové úpravy (TEKNOS 895) tento nový nátěr aplikovat nejdříve po 2 měsících. Od dodavatele si vždy vyžádejte technický list. Zároveň s touto pravidelnou údržbou je nutno kontrolovat stav povrchové úpravy a jakékoli poškození (mechanické poškození, zmatnění povrchu) je nutno opravit prostřednictvím odborné společnosti Window Holding a.s.).

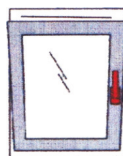
## Ovládání a bezpečná obsluha



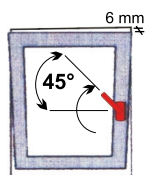
zavřeno



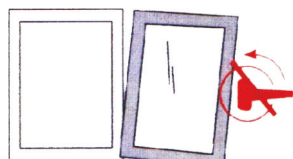
otevřeno



sklopeno

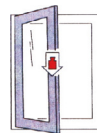


spárová mikroventilace

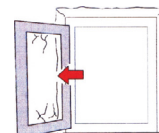


neotáčejte klikou při otevřeném okenním křídle

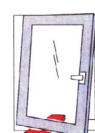
Aby byla zachována dlouhá funkčnost Vašich oken a zároveň zajištěna



okenní křídlo nesmí být vystaveno přidavnému zatížení



nenarážejte a netlačte křídlo na okraj okenního otvoru



nepokládejte žádné předměty mezi rám a křídlo

**Dbejte na dostatečné a pravidelné větrání zvláště v místnostech, kde dochází k nadměrné vlhkosti vzduchu (kuchyň, koupelna, ložnice, apod.). Zejména v zimě větrejte raději častým a krátkodobým otevřením okna dokořán než dlouhodobým vyklopením křídla do ventilační polohy „sklopeno“. Ušetříte tak mnoho energie. Rychlé a efektivní je větrání průvanem mezi dvěma protilehlými okny, protože jedno otevřené okno může být nedostačující. Vyhněte se rosení skel a zavlhání zdiva v okolí zabudovaného okna s následnou možností vegetace plísní.**